



KDO TU ŽIJE...

- Čtyřlenná rodina se dvěma dětmi ve věku 10 a 14 let se společnou zálibou v cestování a sportování

DŮM S ODLESKY MODRÉHO ZRCÁTKA

Když se představy investora a designéra o budoucí podobě interiéru shodnou, stačí pouhá společně strávená hodina, aby se splnil sen o dokonalém bydlení. Manželé se dvěma dětmi, kteří pobývali pracovně v zahraničí, svěřili podobu svého budoucího domova designérce Marcele Bartákové. S výsledkem jsou maximálně spokojeni.

Designérka se při navrhování řídila zásadami feng-šuej, proto celý prostor působí přirozeně a příjemně



AUTORKA INTERIÉRU
Marcela Bartáková
 Interiéry vytváří podle svých slov „s intuící, vášní a radostí, často s využitím prvků feng-šuej“

V celém interiéru se nenásilně objevují rostlinné a zvířecí motivy. Například tapeta v obývací místnosti připomíná zvířecí kůži



Majitelé si nepřáli mít v obývacím prostoru televizi. Raději si zatopí v rohovém krbu...

Jaké bylo zadání na zařízení domu, které jste od klientů dostala?

Moji klienti pocházejí z jižních Čech. Jde o mladou rodinu se dvěma dětmi, která dosud žila a pracovala v zahraničí a nyní si chce zařídit domov v Česku. Protože mají rádi přírodu a jsou velcí sportovci, pořídili si jednopatrový dům v blízkosti většího města, kde to mají jen pár kroků do lesa... Práli si moderní dům se zahradou, který bude pohodový a zároveň nenáročný na údržbu.

Jak probíhala vaše spolupráce?

Poprvé jsme se s klienty v jejich domě potkali v době, kdy představoval jen prázdný skelet. Na domluvu, jak by měl vypadat jejich budoucí domov, jsme měli asi hodinu času, protože odjžděli do zahraničí. Předali mi tedy stavební dokumentaci k domu a ujasnili jsme si základní požadavky. Řekli mi, co by určitě v interiéru mít chtěli, co naopak odmítají, a dali mi volnou ruku. Několikrát jsem jim pak mailem poslala dílčí návrhy, párkrát jsme si telefonovali. Když jsme se potom znovu potkali a já jim předložila celý koncept, byli překvapeni a říkali, že jsou potěšeni, protože jsem jejich představy zcela vystihla. Na schůzku jsem tehdy přijela s velkým kufrem plným vzorků – ukázala jsem jim konkrétní materiály, barevné odstíny, podlahoviny, deskoviny, materiál kuchyňských skříněk... Pak už jsme všechno řešili na dálku, protože se musela domluvit návaznost prací.



Atraktivním prvkem jsou květiny zhotovené z papíru, které se dají krásně tvarovat a ladí k přírodním materiálům

INZERCE



▲ Čela skříní v dívčím pokoji nekončí u podlahy a mají zaoblené rohy, proto působí subtilním dojmem

► + Dětské pokoje jsou vybavené nábytkem na míru, který nabízí dostatek úložného prostoru i místa na hraní

V domě na první pohled upoutá použití nevšedních barevných odstínů. Jak tento nápad vznikl?

To byla právě podstata mého konceptu – chtěla jsem, aby bylo v interiéru využito co nejvíce přírodních materiálů a v přirozených barevných odstínech. Proto jsem jim navrhla přírodní odstín dřeva – bělený dub, který se objevuje jako sjednocující prvek na podlahách obytných místností v celém domě, a k tomu měla být použita jedna výrazná barva.

Měla jsem vytipovanou barvu, která je neotřelá a velmi zajímavá – tzv. canard. Tento název pochází z francouzštiny a vznikl podle takzvaného modrého zrcátka, tedy nádherně zbarvených peříček, která se objevují na křídlech divokých kachen.

Inspiroval mě vzorník francouzské firmy Home Spirit, když jsem vybírala kreslíka k jídelnímu stolu.

Jak váš poměrně odvážný nápad přijali klienti?

Když jsem jim svůj nápad předložila, reakce byla celkem pochopitelná. Byli překvapeni, říkali, že tenhle odstín by je v životě nenapadl, ale následně se jim tato myšlenka velmi zalíbila. Domluvili jsme se, že barva bude procházet celým domem, ale jen v jemných akcentech, aby celek působil harmonicky. Tento typický modrý odstín jsem pak použila jako dominantní prvek, který se objevuje napříč celým interiérem domu. V kuchyni vyplňuje stěnu za kuchyňskou linkou, objevuje se v podobě vliesových tapet s jemnými odlesky na schodišti i v koupelnách, kde zároveň tvoří zajímavý barevný akcent na podhledech.

Mnoho lidí dnes dává v interiéru přednost bílé barvě. Vy jste například na kuchyňských skřínkách zvolila našedlý odstín. Z jakého důvodu?

Věděla jsem, že k bělenému dubu, který je ve velké ploše na podlaze, v kombinaci s „kachní modrou“ bude působit lehce našedlý odstín skříněk mnohem přirozeněji. Také pracovní desku u kuchyňské linky jsme zvolili v šedé barvě. Určitě je třeba zmínit materiál, ze kterého je vyrobená. Říká se mu „kámen 4. generace“, ale kámen to ve skutečnosti není. Jedná se o 100% polyakrylát, který je neporézní, nenasakavý a antibakteriální. Používá se hlavně na plochy, které jsou v rovině, protože je bezspárový a dají se do něj dodělat např. odkápnávací a odkládací plochy.

Zajímavý nápad představuje i zasunovací sloupek s elektrickými zásuvkami, který nikde nepřekáží, ale je schovaný uvnitř pracovní desky na ostrůvku v obytné kuchyni...





Podlahy z masivního běleného dubu dávají celému domu jednotný ráz a podtrhují jeho přírodní charakter



Originálním detailem koupelny je podhled sprchového koutu v odstínu canard

Ano, to je velmi praktické řešení. Takto jsou elektrické zásuvky vždy připravené pro připojení mixéru a dalších přístrojů pro kuchyňské práce na ostrůvek nebo pro práci s laptopem. Mimochodem – moji klienti původně požadovali barový pult, ale když jsem si návrh kuchyně rozkreslila, místo působilo stísněně, nezbyl by prostor k průchodu na terasu, bar by museli složité obcházet. Proto jsem klientům navrhla ostrůvek. Nakonec se jim tohle řešení zalíbilo a jsou spokojení.

Zaujalo nás i promyšlené osvětlení.

Vždy myslím na to, aby byla na prvním místě dobře osvětlená pracovní plocha a aby světlo vytvářelo příjemnou atmosféru – proto jsou v interiéru podsvícené skříňky, podhledy, aby se osvětlení dalo měnit podle situace, denní či noční doby. Světla v celém domě na sebe musí navazovat a tvořit propojovací prvek.

V domě jsou celkem tři koupelny – čím se liší?

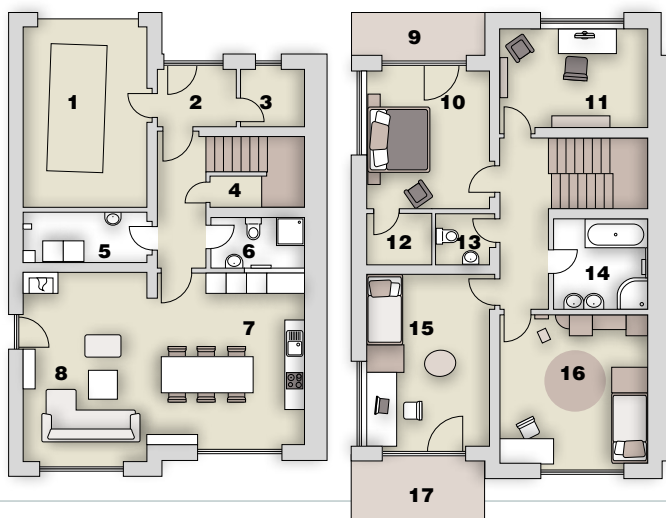
Dům byl dobře promyšlený, co se týká umístění jednotlivých místností, schodiště atd., ale úplně jsme předělávali například odpady, protože nám vůbec nevyhovovalo původní rozmístění koupelen. Všechny tři koupelny se kompletně předělávaly. V přízemí je jedna se sprchovým koutem a WC, v patře je samostatné WC s bidetovou sprškou a velká koupelna, kde je skrytá vana, sprchový kout a dvojumyvadlo, vlastně jedno dlouhé umyvadlo, u něhož jsou dvě baterie. Ty jsou ve všech koupelnách podomítkové. Sprchový kout umožňuje díky podsvícení podhledu vytvořit si intimní atmosféru připomínající domácí spa.

Obklady v koupelnách tvoří přírodní štípaný kámen ve dvou odstínech – v přízemí tmavě šedý, v patře světle šedý. Příjemné teplo zajišťuje podlahové topení.

KONTAKT:

Marcela Bartáková, InteriorDESIGN, tel.: 606 736 399, www.interiery.euweb.cz

PŮDORYS



- přízemí:**
1/ garáž
2/ zádveří
3/ šatna
4/ komora
5/ technická místnost
6/ koupelna s WC
7/ kuchyň
8/ obývací pokoj

- 1. patro:**
9/ balkon
10/ ložnice
11/ pracovna
12/ šatna
13/ WC
14/ koupelna
15/ dětský pokoj
16/ dětský pokoj
17/ balkon